



Ethogram hondengedrag

Ethogram

Dieren die niet bang zijn en geen honger hebben vertonen vaak een erg rustig gedrag. Meer verschillende elementen kunnen waargenomen worden als het dier honger heeft, als het dier in een nieuwe omgeving gebracht wordt, of als het dier samengebracht wordt met soortgenoten.

Sommige dieren vertonen binnen een halfuur veel verschillende gedragselementen. Minder actieve dieren moeten langer bekeken worden.

Zorg ervoor dat het gedrag zo normaal mogelijk is. Het dier mag niet angstig zijn door het onderzoek.

Beschrijven van de gedragselementen

-Maak een nauwkeurige beschrijving van de omgeving waarin het dier onderzocht is.

-Maak een nauwkeurige beschrijving van het onderzochte dier (ook geslacht, leeftijd etc)

-Bestudeer eerst langere tijd het gedrag van het dier.

-Maak zo mogelijk een video-opname.

-Beschrijf zo nauwkeurig mogelijk de waargenomen gedragselementen. Ook gedragingen die vanzelfsprekend lijken omschrijven.

Voorbeeld <u>Hond</u>		
<u>Element</u>	<u>Afkorting</u>	<u>Omschrijving</u>
eten	eet	kauwende beweging met voedsel in de bek
graven	graaf	met de voorpoten wordt grond weggewerkt, af en toe met een achterwaartse beweging van de achterpoten
snuffelen	snuffel	met snuit aan materiaal snuffelen
krabben	krabt	een van de poten krabt het eigen lichaam
enz.		

***zie verder lesbrief "Gebiologeerd" van het Noorderdierenpark Emmen**





Ethogram hondengedrag

-Het maken van een protocol

-Hierin staat de duur, de frequentie en de volgorde van de gedragselementen.

-Maak protocollen van korte perioden afhankelijk van de activiteit van het dier

Een protocol kan op verschillende manieren gemaakt worden:

1. Video-opname maken.

Na afloop een lijst met gedragselementen maken die na elkaar waargenomen zijn en de duur van die elementen meten met een stopwatch.

(Als je het gedrag tussen 2 dieren wil beschrijven is dit de enige mogelijkheid)

2. Inspreken in een draagbare bandrecorder tijdens het onderzoek. Maak dan gebruik van de afkortingen tijdens het inspreken.

3. Als je met 2 personen samenwerkt kan de een het gedrag (afkortingen) benoemen en de ander met behulp van een stopwatch direct het protocol opschrijven.

Voorbeeld van een protocol:

tijd	element
0.00	zit
0.15	loopt
1.12	zit

voorbeeld van een protocol van 2 dieren:

tijd	hond 1	hond 2
0.00	zit	staat
0.12	loopt	
0.54	zit	krabt
1.01	snuffelt	
1.45	blaft	blaft

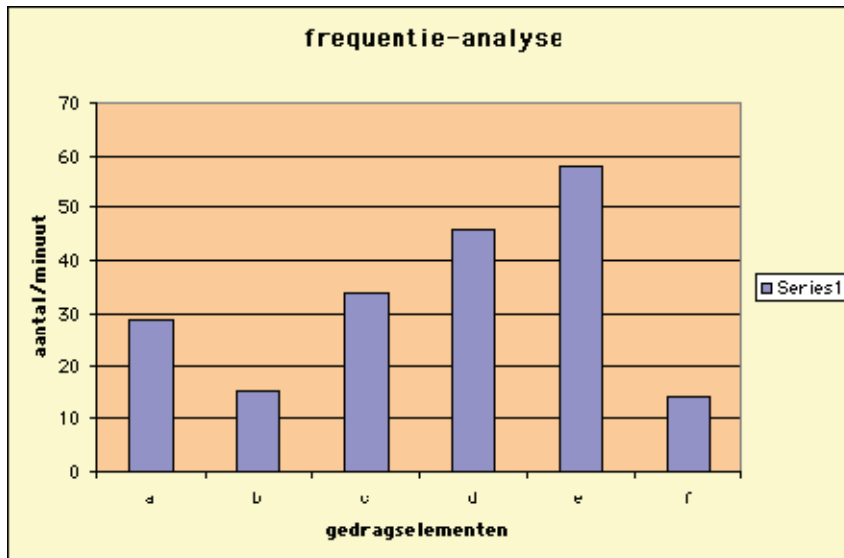




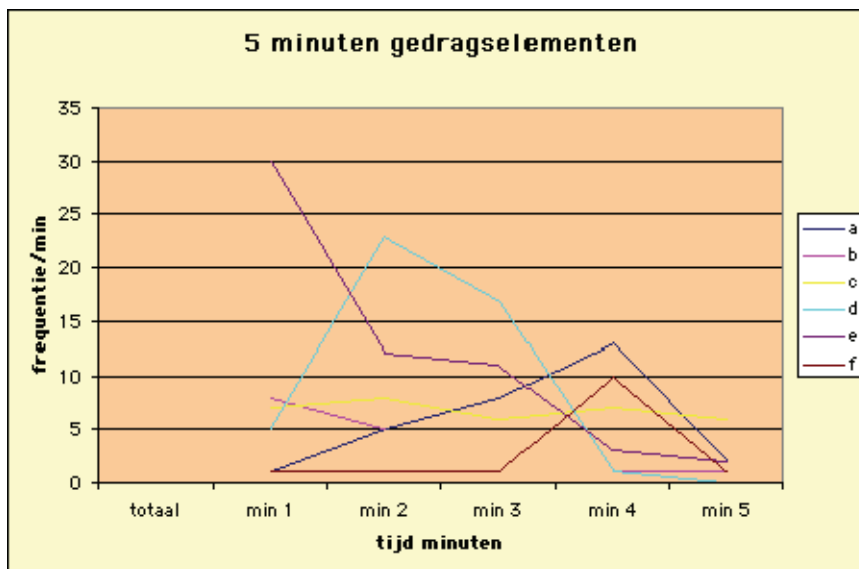
Ethogram hondengedrag

Verwerken van de resultaten

1. De frequentie-analyse



De gegevens van het protocol kunnen op verschillende manieren verwerkt worden. Vooral bruikbaar als hetzelfde dier onder verschillende omstandigheden wordt geobserveerd. Tel het aantal keren dat een gedragselement is waargenomen en maak staafdiagrammen van de frequentie. In plaats van de frequentie kan ook een tabel van de totale tijd per gedragselement gemaakt worden.



De verandering van de frequentie (of tijdsduur) tijdens de waarnemingsperiode.





Ethogram hondengedrag

2. De sequentie-analyse

Met deze analyse kan nagegaan worden of er gedragspatronen zijn. Welke gedragingen na elkaar komen.

		Volgende handeling				
		a	b	c	d	e
Voorafgaande handeling	a	10	0	3	3	20
	b	1	12	0	0	0
	c	1	1	15	20	6
	d	7	3	3	11	30
	e	18	3	6	40	2

Kijk voor uitgebreide statistische verwerking van de gegevens op deze site:
<http://www.ethologie.nl>

